

# **Analyses des résultats et des acquis des élèves en EPS au DNB session 2015.**

Inspection Pédagogique Régionale d' E.P.S.  
Académie d'Orléans-Tours.

# Pourquoi ce diaporama ?

- Grâce à vos retours, nous avons pu établir une photographie sur le niveau des acquis des élèves de l'académie à travers les épreuves du DNB en EPS.
- Nous vous proposons, à l'aide du diaporama, une démarche d'analyse des données de votre établissement que vous pouvez retrouver sur l'application <http://eps.tice.ac-orleans-tours.fr/php5/epsreserve2/> pour vous aider à vous situer par rapport aux éléments académiques.
- Cette première analyse a vocation à alimenter vos réflexions sur de possibles évolutions de l'offre de formation et de l'offre de certification au sein de votre établissement.

# Rappel sur l'obligation réglementaire de l'offre de formation en EPS au collège :

## Programmes EPS collège : Arrêté du 8 juillet 2008

➤ À la fin de la scolarité collège, les élèves doivent avoir :

Un niveau 2 de  
compétence  
attendue

Dans au moins 1  
APSA

De chacun des 8  
groupes d'activités

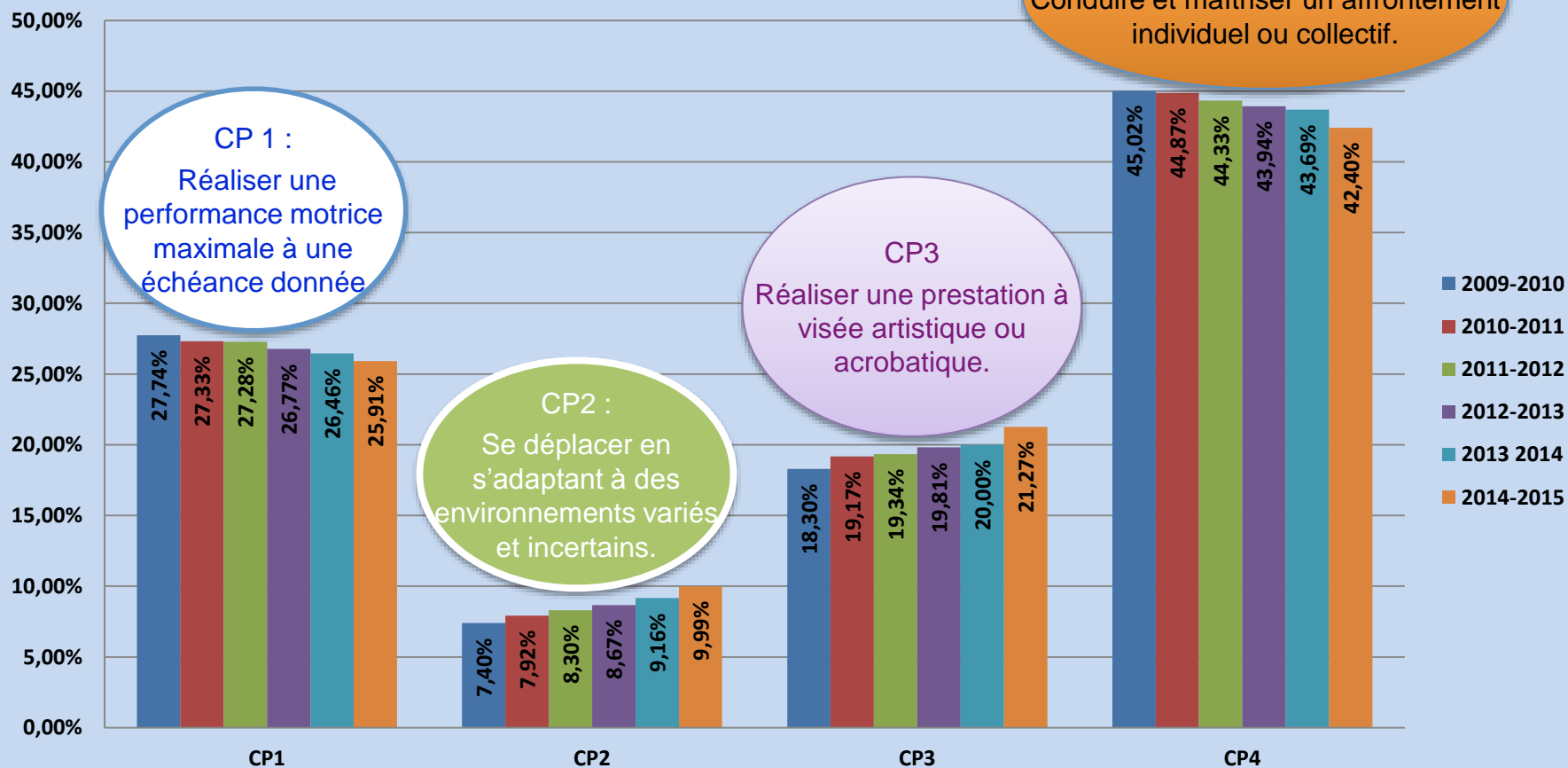
Relevant de 4  
compétences  
propres à l'EPS

- Dans chaque établissement, le projet d'EPS organise localement la mise en œuvre des programmes nationaux pour permettre à tous les élèves d'atteindre ce niveau de compétence en fonction :
- Des caractéristiques du public d'accueil
  - Des installations sportives disponibles
  - De la culture locale inhérente à chaque établissement.

# La réalité de l'offre de **formation** en EPS au collège dans l'académie

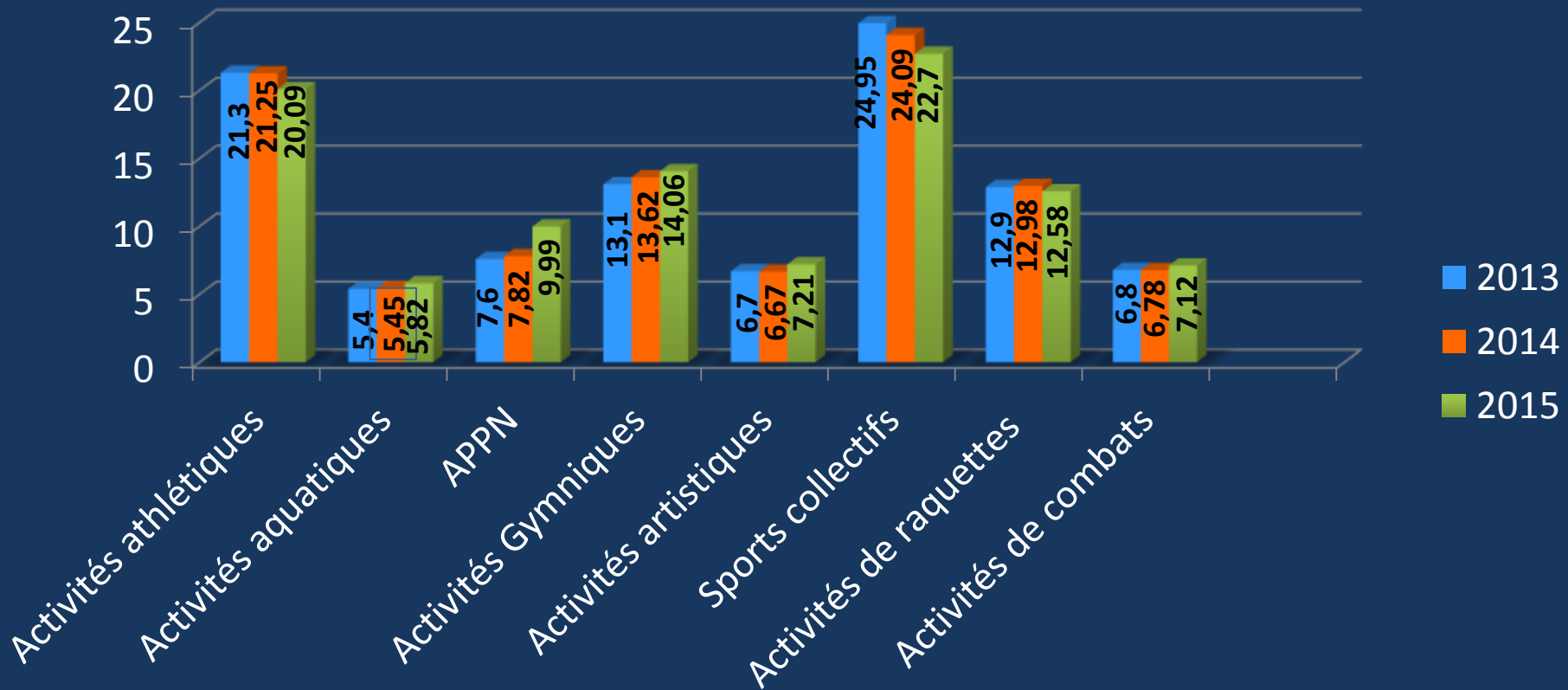
⇒ Une légère évolution en 6 ans, mais un équilibre encore perfectible

Evolution de l'offre de formation par CP au Collège



# Évolution de l'offre de **formation** en collège sur les 8 groupes d'activités.

Répartition en %, de l'offre de formation par groupe d'activités sur 3 ans



- ⇒ Un déséquilibre qui perdure dans l'offre de formation entre les 8 groupes d'activités.
- ⇒ Nous sommes encore loin des exigences programmatiques des textes 2008.

# Détail de l'offre de **Formation** pour l'ensemble du cursus collège :

**CP1**

Principales activités enseignées de la CP1.	Proportion de chaque activité au sein de la CP1. 2013.	Proportion de chaque activité au sein de la CP1. 2014.	Proportion de chaque activité au sein de la CP1. 2015	Proportion de chaque activité par rapport à l'ensemble des activités enseignées en collège en 2015.
½ fond	28,81 %	31,18 %	<b>32,34 %</b>	<b>8,38%</b>
Relais Vitesse	12,89 %	13,86 %	<b>14,48 %</b>	<b>3,75 %</b>
Multi activités Athlé (acad)	<b>13,67 %</b>	12,51 %	13,30 %	<b>3,45%</b>
Multi bond	5,94 %	<b>6,06 %</b>	4,90 %	<b>1,27 %</b>
Haies	<b>4,79 %</b>	4,62 %	4,21 %	<b>1,09 %</b>
Hauteur	4,88 %	<b>4,93 %</b>	3,62 %	<b>0,94 %</b>
Javelot	<b>6,58 %</b>	3,32 %	3,43 %	<b>0,89 %</b>
Natation longue	11,64%	12,32 %	<b>13,02 %</b>	<b>3,37 %</b>
Natation de vitesse	7,73 %	8,08 %	<b>9,40 %</b>	<b>2,44 %</b>

# Détail sur l'offre de **Formation** pour l'ensemble du cursus collège :

CP2

Principales activités enseignées de la CP2.	Proportion de chaque activité au sein de la CP2 en 2013.	Proportion de chaque activité au sein de la CP2 en 2014	Proportion de chaque activité au sein de la CP2 en 2015	Proportion de chaque activité par rapport à l'ensemble des activités enseignées en collège en 2015.
Course d'orientation	57,10 %	<b>67,16%</b>	55,58 %	<b>5,55 %</b>
Escalade	22,22 %	<b>26,6 %</b>	21,55 %	<b>2,15 %</b>
VTT (acad)		2,96 %	<b>3,04 %</b>	<b>0,30 %</b>
Canoë-Kayak	2,95 %	<b>3,28 %</b>	2,12 %	<b>0,21 %</b>

# Détail sur l'offre de **Formation** pour l'ensemble du cursus collège :

**CP3**

Principales activités enseignées de la CP3	Proportion de chaque activité au sein de la CP3 2013	Proportion de chaque activité au sein de la CP3 2014	Proportion de chaque activité au sein de la CP3 2015	Proportion de chaque activité par rapport à l'ensemble des activités enseignées en collège en 2015.
Gym Sportive	32,91 %	<b>33,88 %</b>	32,20 %	<b>6,87 %</b>
Acrosport	30,27 %	30,84 %	<b>31,67 %</b>	<b>6,74 %</b>
Arts du cirque	19,38 %	18,94 %	<b>20,50 %</b>	<b>4,36 %</b>
Danse	13,66 %	<b>13,93 %</b>	13,23 %	<b>2,81 %</b>



# Détail sur l'offre de **Formation** pour l'ensemble du cursus collège :

CP4

Principales activités enseignées de la CP4.	Proportion de chaque activité au sein de la CP4 2013	Proportion de chaque activité au sein de la CP4 2014	Proportion de chaque activité au sein de la CP4 2015	Proportion de chaque activité par rapport à l'ensemble des activités enseignées en collège en 2015.
Badminton	18,17 %	18,31 %	<b>19,06 %</b>	<b>8,08 %</b>
Tennis de table	10,61 %	<b>11,28 %</b>	10,50 %	<b>4,45 %</b>
Handball	14,23 %	<b>14,24 %</b>	<b>14,24 %</b>	<b>6,04 %</b>
Basket	<b>11,89 %</b>	11,69 %	10,40 %	<b>4,41 %</b>
Volley-ball	<b>11,53 %</b>	10,87 %	10,28 %	<b>4,36 %</b>
Rugby	8,62 %	9,11 %	<b>9,32 %</b>	<b>3,95 %</b>
Ultimate (acad)	6,42 %	6,59 %	<b>7,16 %</b>	<b>3,03 %</b>
Lutte	7,62 %	7,71 %	<b>7,85 %</b>	<b>3,33 %</b>
Boxe française	4,63 %	4,75 %	<b>5,22 %</b>	<b>2,21 %</b>

# **Rappel du double enjeu de la mise en œuvre des modalités d'évaluation de l'EPS au DNB :**

Articuler les exigences réglementaires et institutionnelles d'un diplôme national avec les contraintes locales.

Poser le principe d'égalité entre tous les élèves par un même droit d'accès à des conditions d'épreuves équitables pour l'examen.

# Les grands principes du texte sur l'évaluation de l'EPS au DNB

Note de service du 22 juin 2012

## L'évaluation :

- Elle se déroule durant l'année scolaire de 3<sup>ème</sup>, la note d'EPS au DNB résulte des évaluations effectuées dans le cadre des référentiels nationaux et académiques.
- Elle permet de rendre compte de l'acquisition des compétences des programmes d'EPS par les élèves.
- En référence au **niveau 2 des compétences attendues définies dans les programmes nationaux.**
- **Sur au moins 3 activités relevant de 3 Compétences Propres si possible 4.**
- Au moins 2 activités utilisées pour l'évaluation chiffrée du DNB doivent appartenir à la liste nationale.

**→ Principe d'équité des examens nationaux.**

# Les grands principes du texte sur l'évaluation de l'EPS au DNB

Note de service du 22 juin 2012

Le référentiel prend en compte les contextes différents d'enseignement :

- Possibilité d'un ajustement local des situations d'évaluation en fonction des conditions d'enseignement, des caractéristiques du public concerné et du contexte de l'établissement.
- Adaptation possible des contraintes pour que tous les élèves puissent passer l'épreuve et être notés quel que soit le niveau de la prestation réalisée.
- 1 activité utilisée pour l'évaluation chiffrée du DNB peut-être choisie sur la liste académique dans le cadre des référentiels académiques.

**→ Prise en compte du contexte local.**

# Le constat de l'offre de certification par compétence propre au DNB.

Proportions des 4 Compétences Propres dans les évaluations proposées en classe de 3<sup>ème</sup> au DNB en EPS.

	2013		2014		2015
CP1	27,46%	➔	26,88%	➔	25,89%
CP2	7,35%	➔	8,84%	➔	9,69%
CP3	23,52%	➔	22,93%	➔	24,10%
CP4	41,67%	➔	41,36%	➔	40,31%

⇒ Un déséquilibre qui perdure dans l'offre de certification entre les 4 CP même si les tendances montrent une amélioration depuis 3 ans.

# L'offre de certification par groupement au DNB depuis 2013

Groupement d'activités	2013	2014	2015
Activités athlétiques	25,96%	24,91%	24,51%
Activités de natation sportive	1,50%	1,97%	1,38%
Activités Physiques de Pleine Nature	7,35%	8,84%	9,69%
Activités gymniques	18,40%	18,43%	19,20%
Activités physiques artistiques	5,12%	4,50%	4,90%
Les sports collectifs	22,39%	22,13%	21,25%
Les sports de raquette	16,86%	17,03%	16,61%
Les activités physiques de combat	2,42%	2,19%	2,45%

⇒ Un déséquilibre toujours aussi important au sein des 8 groupes d'activités.

⇒ Les élèves sont évalués à 40,21 % sur des activités d'opposition, à 24,51 % sur des activités de performance à 19,20% sur des activités gymniques.

⇒ Le poids de notre histoire disciplinaire pèse toujours très fortement sur les choix d'enseignement et de certification au 21<sup>ème</sup> siècle.

# L'offre de **certification par activité** au DNB depuis 2013

	2013	2014	2015
<b>Acrosport</b>	14,10%	14,21%	<b>14,86%</b>
<b>Demi-fond</b>	<b>14,29%</b>	13,99%	<b>14,26%</b>
<b>Badminton</b>	12,06%	<b>12,68%</b>	<b>12,14%</b>
<b>Volley-ball</b>	<b>8,02%</b>	7,62%	<b>6,73%</b>
<b>Handball</b>	6,18%	6,03%	<b>6,33%</b>
<b>CO</b>	3,74%	4,60%	<b>5,07%</b>
<b>Relais vitesse</b>	4,48%	4,51%	<b>4,66%</b>
<b>Tennis de table</b>	<b>4,80%</b>	4,35%	<b>4,48%</b>
<b>Escalade</b>	3,45%	4,06%	<b>4,31%</b>
<b>Basket</b>	<b>4,58%</b>	4,49%	<b>4,35%</b>
Gym sportive	<b>4,14%</b>	3,98%	<b>3,96%</b>
Arts du cirque	<b>3,64%</b>	3,08%	<b>3,22%</b>
Ultimate (acad)	1,42%	<b>2,22%</b>	<b>2,22%</b>
Boxe française	1,86%	1,80%	<b>2,14%</b>
Danse	1,48%	1,42%	<b>1,68%</b>
Multi-bond (coll)	<b>1,28%</b>	<b>1,28%</b>	<b>1,19%</b>
Rugby	<b>1,92%</b>	1,62%	<b>1,23%</b>
Hauteur	<b>1,48%</b>	1,29%	<b>1,19%</b>
Natation de vitesse	0,85%	<b>1,22%</b>	<b>1,17%</b>
Multi-Athle (coll acad)	<b>1,31%</b>	1,07%	<b>0,99%</b>
Haies	1,17%	<b>1,26%</b>	<b>0,92%</b>
Javelot	<b>1,63%</b>	1,21%	<b>0,85%</b>
Run and Bike (coll acad)	0,32%	0,31%	<b>0,46%</b>
Football	0,26%	0,14%	<b>0,38%</b>
Aerobic	0,16%	0,23%	<b>0,37%</b>
Lutte (coll)	<b>0,44%</b>	0,26%	<b>0,29%</b>
Natation longue	0,65%	<b>0,74%</b>	<b>0,22%</b>
VTT (acad)	0,00%	0,07%	<b>0,19%</b>
Canoe Kayak	<b>0,16%</b>	0,10%	<b>0,12%</b>
Judo	0,12%	<b>0,13%</b>	<b>0,03%</b>

⇒ Ces % répondent aux questions :  
 - « Quel taux d'apparition d'une activité sur l'ensemble des notes produites en EPS au DNB ?  
 - « Quel % de chance a un élève d'être évalué sur telle activité au DNB ? »

Dans le top 10 des activités :

- 2 de la CP1
- 1 de la CP2
- 1 de la CP3
- 6 de la CP4
- La première activité artistique arrive en 12e position avec 3,22%.

⇒ Permet - on vraiment à tous les profils d'élèves de démontrer leurs compétences en EPS ?

# Cohérence entre offre de formation et offre de certification en 2015.

Les 10 activités les plus enseignées  
au cours du cursus collège en 2015

En %

**Demi-fond** 8,38%

**Badminton** 8,08%

**Gymnastique sportive** 6,87 %

**Acrosport** 6,74 %

**Handball** 6,04%

**Course d'orientation** 5,55 %

**Tennis de table** 4,45%

**Basket-ball** 4,41 %

**Arts du cirque** 4,36 %

**Volley-ball** 4,36 %

Les 10 activités les plus représentées dans les  
évaluations proposées aux élèves au DNB

En %

**Acrosport (+2places)** 14,86%

**Demi-fond Acrosport (-1)** 14,26%

**Badminton (-1)** 12,14%

**Volley-ball (+6)** 6,73%

**Handball (=)** 6,33%

**Course d'orientation (=)** 5,07%

**Relais vitesse (+)** 4,66%

**Tennis de table (-1)** 4,48 %

**Basket-Ball (-1)** 4,35%

**Escalade (+)** 4,31%

⇒ Plébiscite de 3 activités ( Acrosport / ½ fond / Badminton) sur la certification au DNB.

Sont-elles révélatrices d'une motricité complète et maîtrisée en fin de scolarité obligatoire ?

⇒ S'il existe une certaine cohérence entre les activités les plus enseignées et celles qui sont le plus souvent retenues pour l'évaluation au DNB, il persiste quelques décalages :

→ Gymnastique sportive / Arts du cirque assez souvent présentes dans l'offre de formation, mais souvent écartées pour la certification . Pourquoi ?

→ Acrosport / Volley-ball / Relais vitesse moins présentes dans l'offre de formation et pourtant retenues pour la certification. Impact sur le niveau des élèves ?





**Remontée des notes EPS au DNB**  
**//**  
**Outils statistiques académiques.**

**→ Des remontées différentes pour des usages différents.**



# La remontée institutionnelle de la note d'EPS au DNB :

- Différente des moyennes des trimestres.
- Remontée par le chef d'établissement via notanet en collaboration avec le coordonnateur EPS
- Pour chaque élève : moyenne de 3 épreuves relevant de 3 CP différentes

## Préconisation :

Dans la mesure du possible, proposer 4 épreuves relevant de 4 CP différentes dans l'offre de certification pour permettre à chaque élève de démontrer ses compétences en EPS au collège.

# Les statistiques académiques remontées par les enseignants d'EPS via notre application en ligne EPS :



- Elles reposent sur toutes les notes de 3<sup>ème</sup> posées avec référentiel DNB, y compris celles qui ne seront pas retenues au final pour l'élève dans sa note d'EPS au DNB
- Afin d'avoir un état des lieux précis sur le niveau des acquis des élèves en fin de cursus qui dépasse la notion de moyenne.
- Cela constitue un outil d'autoévaluation de l'offre de formation et de certification pour les équipes en établissement (à intégrer dans l'analyse du projet d'EPS en complément d'autres indicateurs)



**Analyse des résultats du DNB en EPS  
session 2015  
Évolutions depuis 2013.**

# Les acquis des élèves en EPS au regard des référentiels DNB en 2015

Différentes des notes d'EPS retenues pour le DNB puisque les candidats avaient, dans la majorité des cas, la possibilité de choisir les 3 meilleures notes de 3 épreuves différentes relevant de 3 compétences propres distinctes.

**Moyenne  
13,54**

Moyenne Fille	Moyenne Garçon	% Filles N2 Non acquis	% Garçons N2 Non acquis	% Filles inaptes	% Garçons inaptes
<b>13,06</b>	<b>14,02</b>	<b>12,94 %</b>	<b>8,11 %</b>	<b>7,23 %</b>	<b>4,99%</b>

**Écart – 0,96**

Pour permettre la comparaison, la moyenne académique retenue pour le DNB en EPS sur la session 2015 est de **14,31** en hausse de 0,19 par rapport à la session 2014.

# Les grandes évolutions sur 3 sessions :

	2013	2014	2015
<b>Moyenne Académique</b>	13,20	13,41	13,54
<b>Moyenne Filles</b>	12,63	12,88	13,06
<b>Moyenne Garçons</b>	13,77	13,91	14,02
<b>Différentiel des notes F / G sur OT</b>	-1,14	-1,03	- 0,96
<b>% Filles N2 Non acquis</b>	16,39 %	14,73 %	12,94 %
<b>% Garçons N2 Non acquis</b>	9,57 %	8,83 %	8,11 %
<b>% d'inaptitude totale Filles</b>	7,01 %	6,92%	7,23 %
<b>% d'inaptitude totale Garçons</b>	4,53 %	4,90 %	4,99 %

## Constats :

**Une légère progression des moyennes**

**Une légère réduction de l'écart entre les filles et les garçons.**

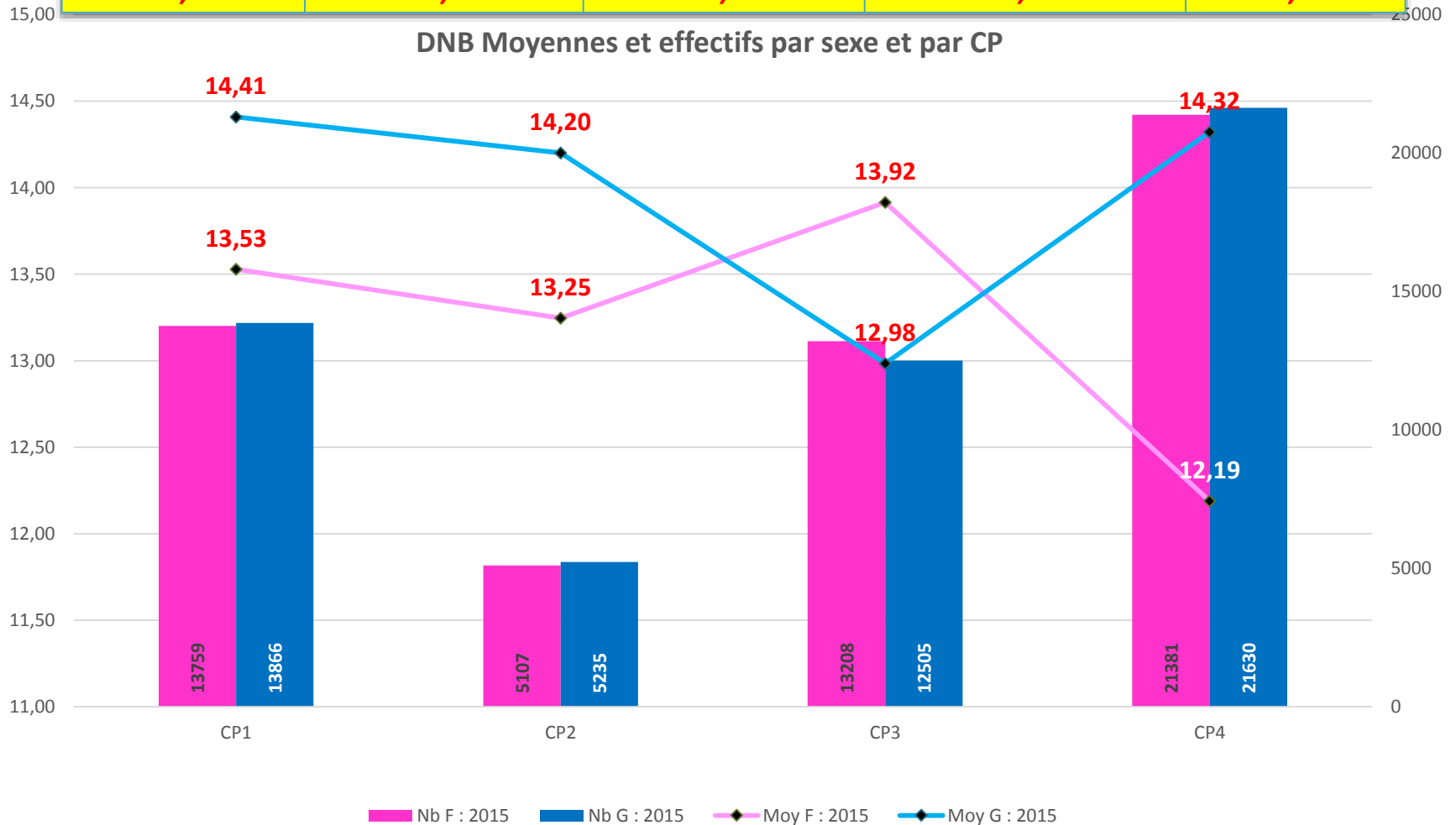
**Une évolution positive des N2 non-acquis surtout chez les filles.**

**Un point de vigilance : le % d'inaptitude qui évolue.**

*Pour information, le différentiel F / G en EPS au baccalauréat est passé de -1,29 en 2010 à -0,60 en 2015 surtout par l'intermédiaire d'une forte évolution de l'offre de formation et de certification pour permettre une EPS complète et plus équilibrée.*

# Niveaux des acquis des élèves par CP en EPS au regard des référentiels DNB en 2015

Diff F/ G CP1	Diff F/ G CP2	Diff F/ G CP3	Diff F/ G CP4	Diff Acad F/G 2015
<b>- 0,88</b>	<b>- 0,95</b>	<b>+0,93</b>	<b>-2,13</b>	<b>-0,96</b>





# Impact des offres de certification sur la note d'EPS au DNB.

Pour la session 2015 sur 330 établissements :

- 218 proposent une certification sur 3 CP  
→ Moyenne DNB sur ces EPLE = **13,57**
- 112 proposent une certification sur 4 CP  
→ Moyenne DNB sur ces EPLE = **14,52**

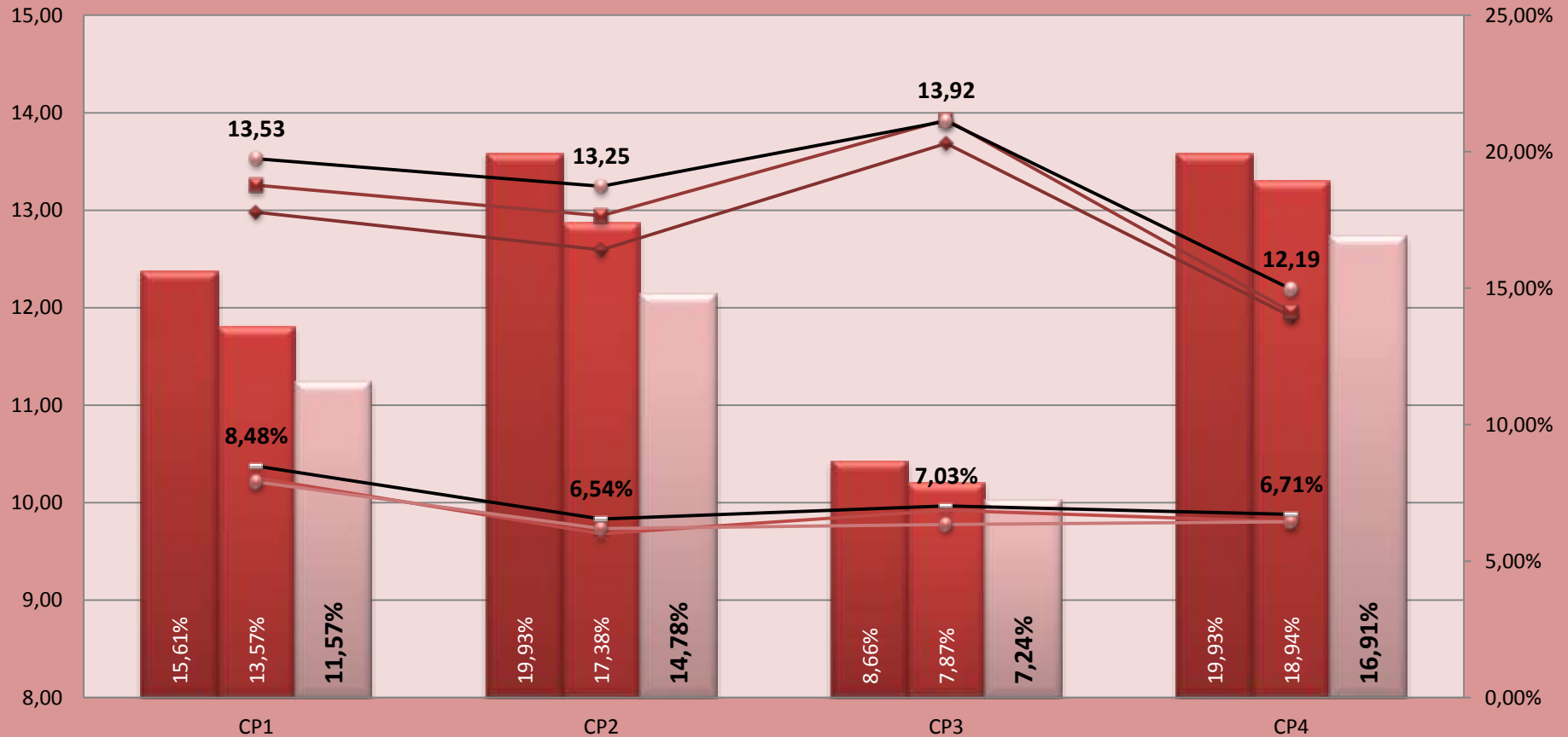
**Intérêt quantitatif** pour les élèves de proposer une offre de certification basée sur 4 activités relevant de 4 CP différentes : **+ 0,95 point.**

**Intérêt qualitatif** : Permettre à chaque élève d'exprimer toute la diversité de ses compétences en EPS.



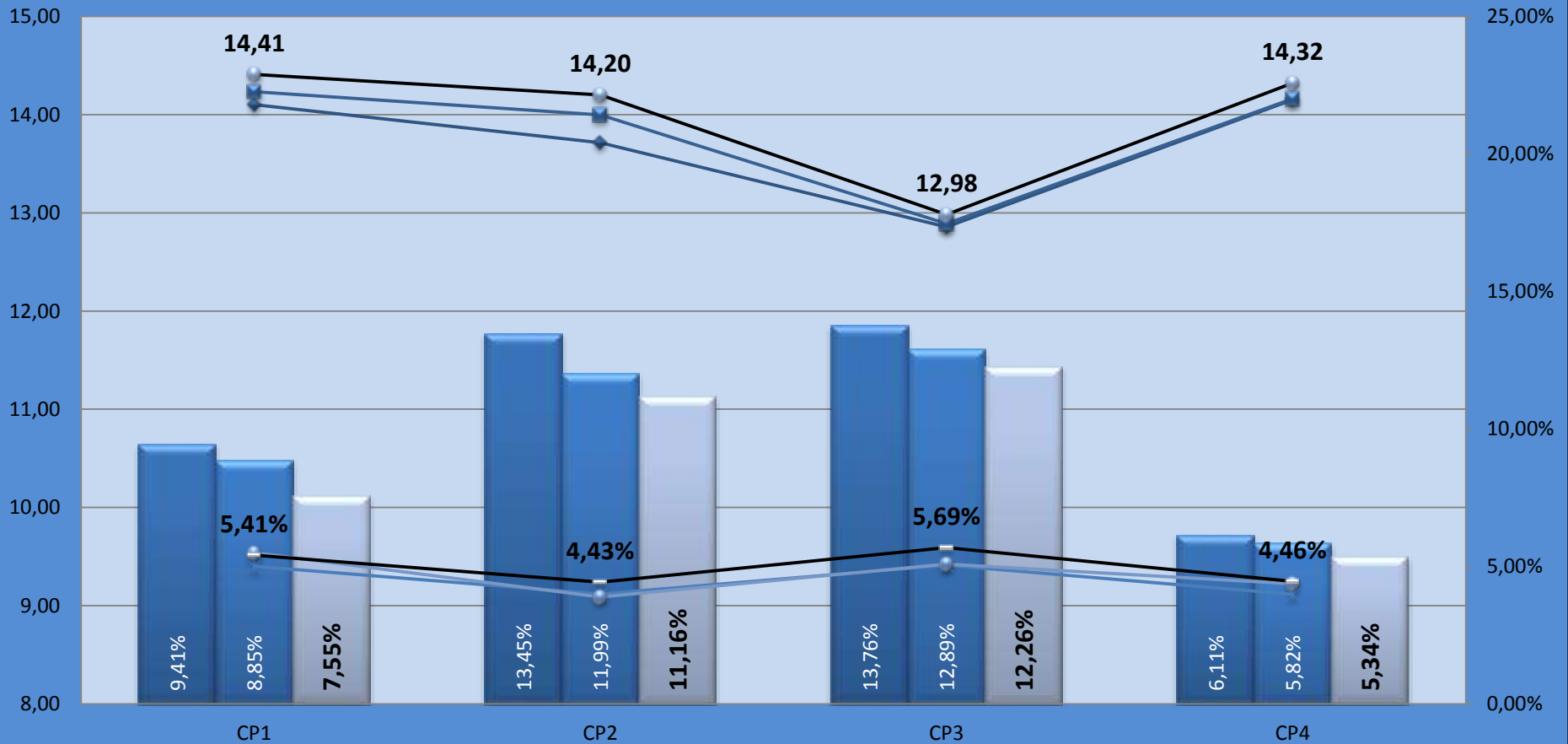
# Évolution des indicateurs par CP depuis 2013 chez les Filles

■ 2013 : Filles CP inf N2     
 ■ 2014 : Filles CP inf N2     
 ■ 2015 : Filles CP inf N2  
◆ 2013 : Moy Filles CP     
 ◆ 2014 : Moy Filles CP     
 ◆ 2015 : Moy Filles CP  
✱ 2013 : Filles CP Disp     
 ● 2014 : Filles CP Disp     
 — 2015 : Filles CP Disp



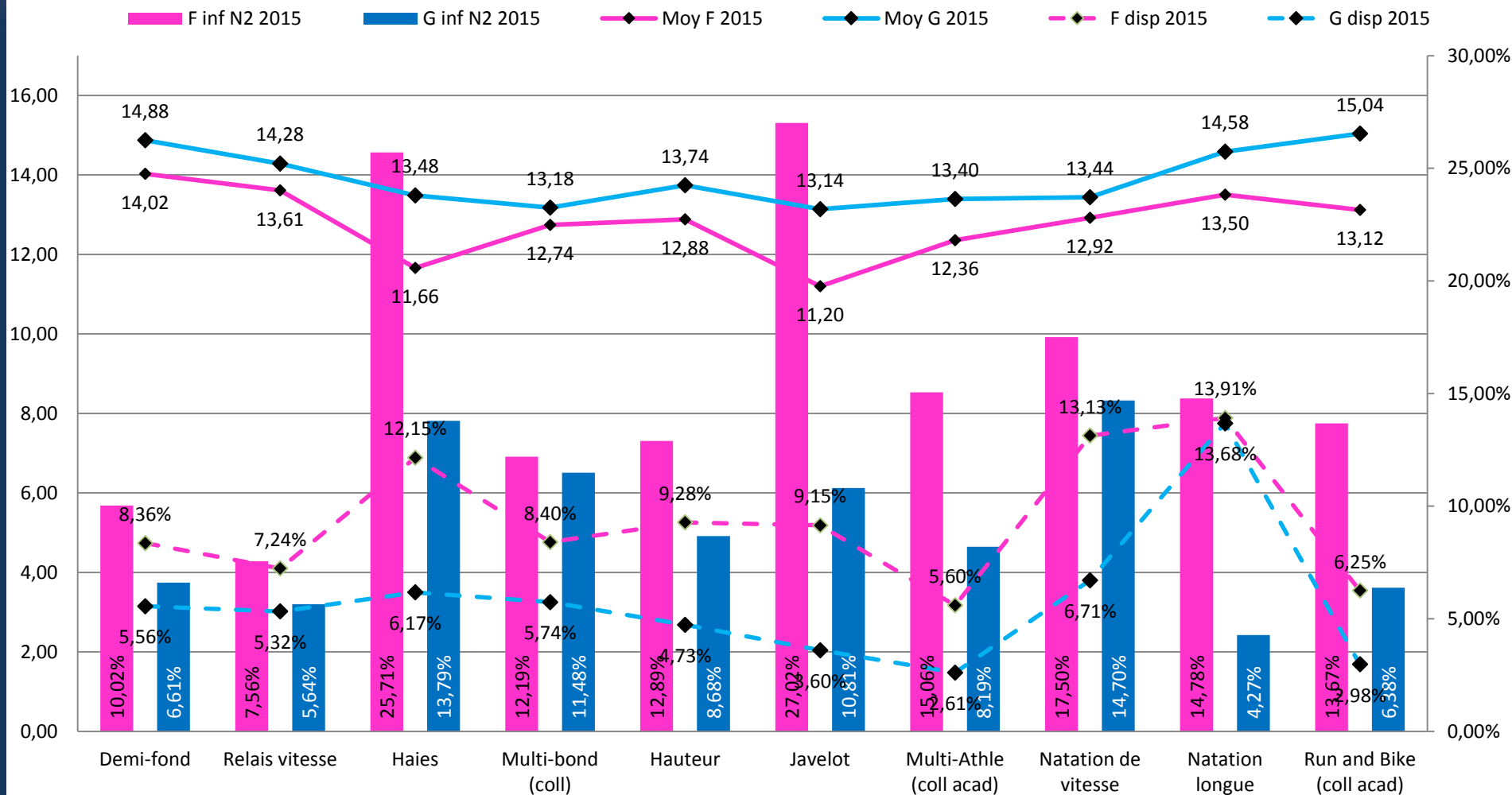
# Évolution des indicateurs par CP depuis 2013 chez les Garçons

- 2013 : Garçons CP inf N2
- 2014 : Garçons CP inf N2
- 2015 : Garçons CP inf N2
- ◆ 2013 : Moy Garçons CP
- ◆ 2014 : Moy Garçons CP
- ◆ 2015 : Moy Garçons CP
- \* 2013 : Garçons CP Disp
- \* 2014 : Garçons CP Disp
- \* 2015 : Garçons CP Disp



# ZOOM SUR LES APSA de la CP 1

## DNB : Moyenne APSA, Niveau 2 non atteint, Inaptes



À l'intérieur des CP des différences importantes subsistent entre les APSA.

- Course de haies = - 1,82 écart F/G et 25,7% de filles N2 NA

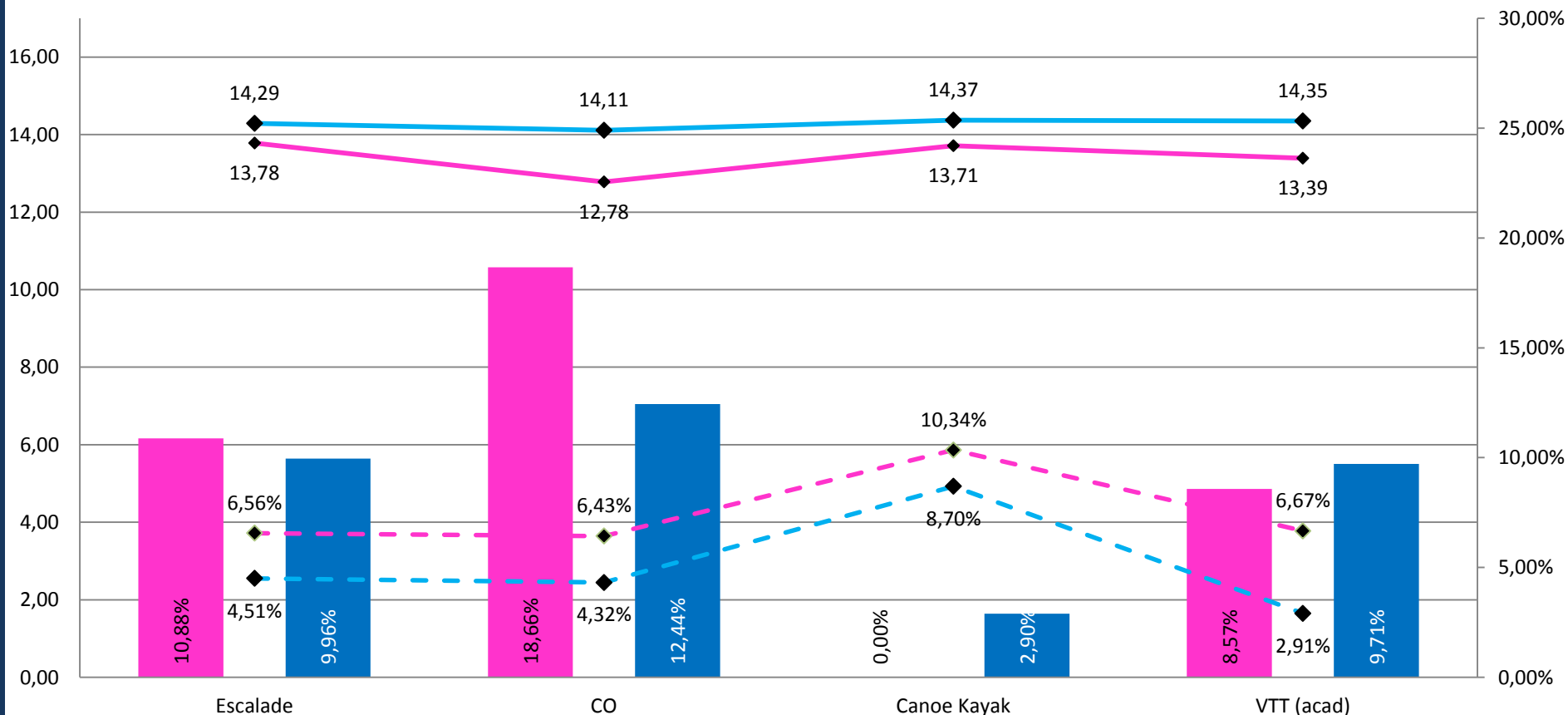
- Javelot = - 1,98 écart F/G et 27,02 % des filles N2 NA

➔ Comment y modifier la démarche d'enseignement, les contenus abordés et la temporalité des apprentissages pour améliorer la réussite de tous les élèves ?

# ZOOM SUR LES APSA de la CP 2

## DNB : Moyenne APSA, Niveau 2 non atteint, Inaptes

■ F inf N2 2015   
 ■ G inf N2 2015   
 ◆ Moy F 2015   
 ◆ Moy G 2015   
 -◆- F disp 2015   
 -◆- G disp 2015

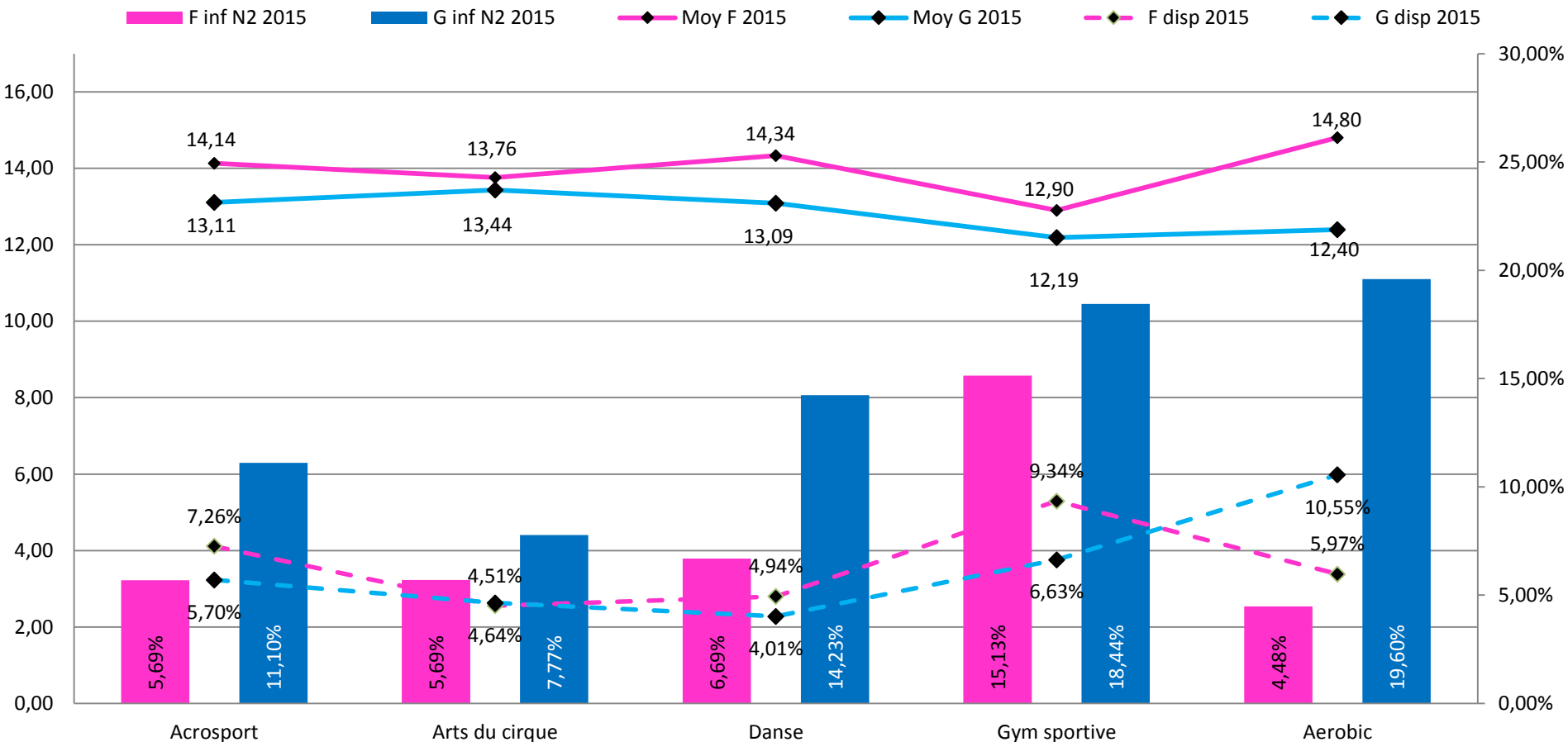


- Course d'orientation = - 1,33 écart F/G et 18,66% de filles N2 NA

La forme du tracé proposé a une incidence forte sur la performance des élèves dans cette activité. Une balise complexe n'est pas forcément posée loin du point de départ.

# ZOOM SUR LES APSA de la CP 3

## DNB : Moyenne APSA, Niveau 2 non atteint, Inaptes

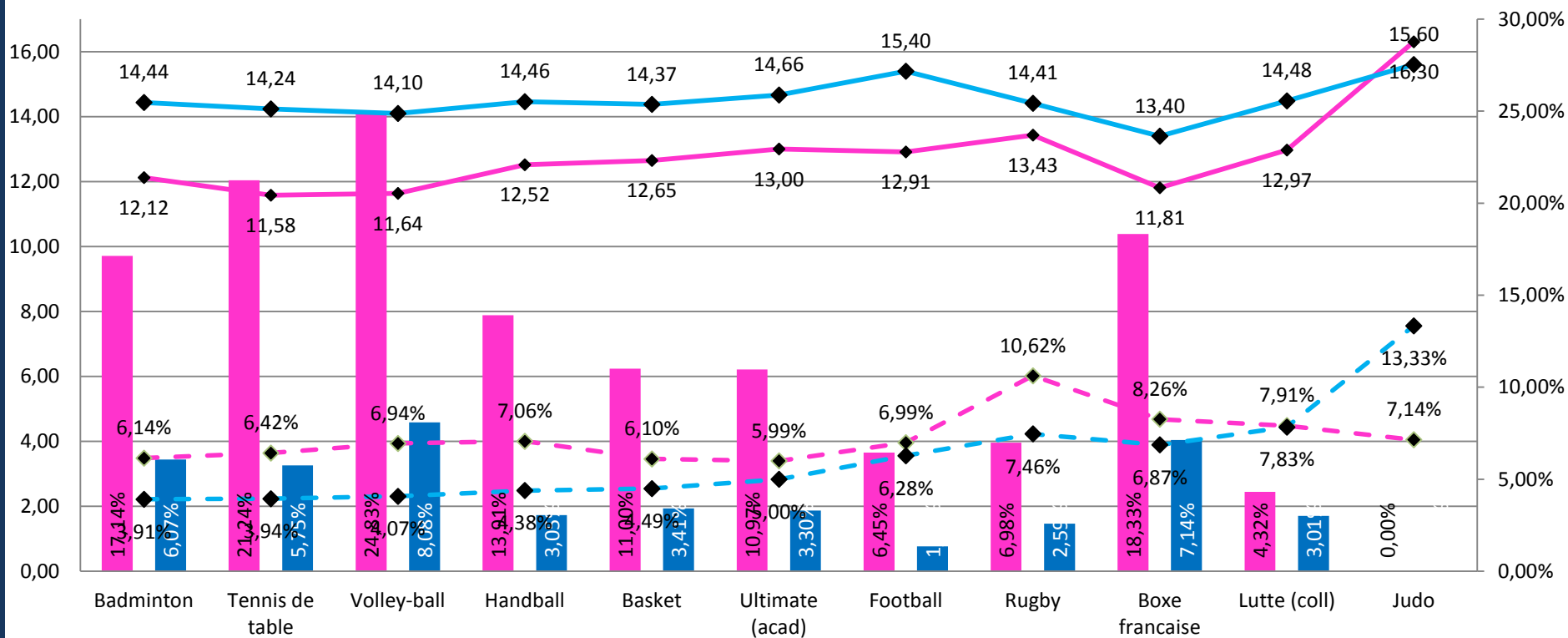


- La gymnastique sportive semble poser des problèmes aux garçons comme aux filles → un temps d'apprentissage conséquent semble nécessaire pour progresser.
- Les arts du cirque semble être une activité qui écarte peu et qui produit peu d'échec. → Les activités artistiques sont à développer pour rééquilibrer les offres de formation et de certification.

# ZOOM SUR LES APSA de la CP 4

## DNB : Moyenne APSA, Niveau 2 non atteint, Inaptes

■ F inf N2 2015   
 ■ G inf N2 2015   
 ◆ Moy F 2015   
 ◆ Moy G 2015   
 - - ◆ F disp 2015   
 - - ◆ G disp 2015



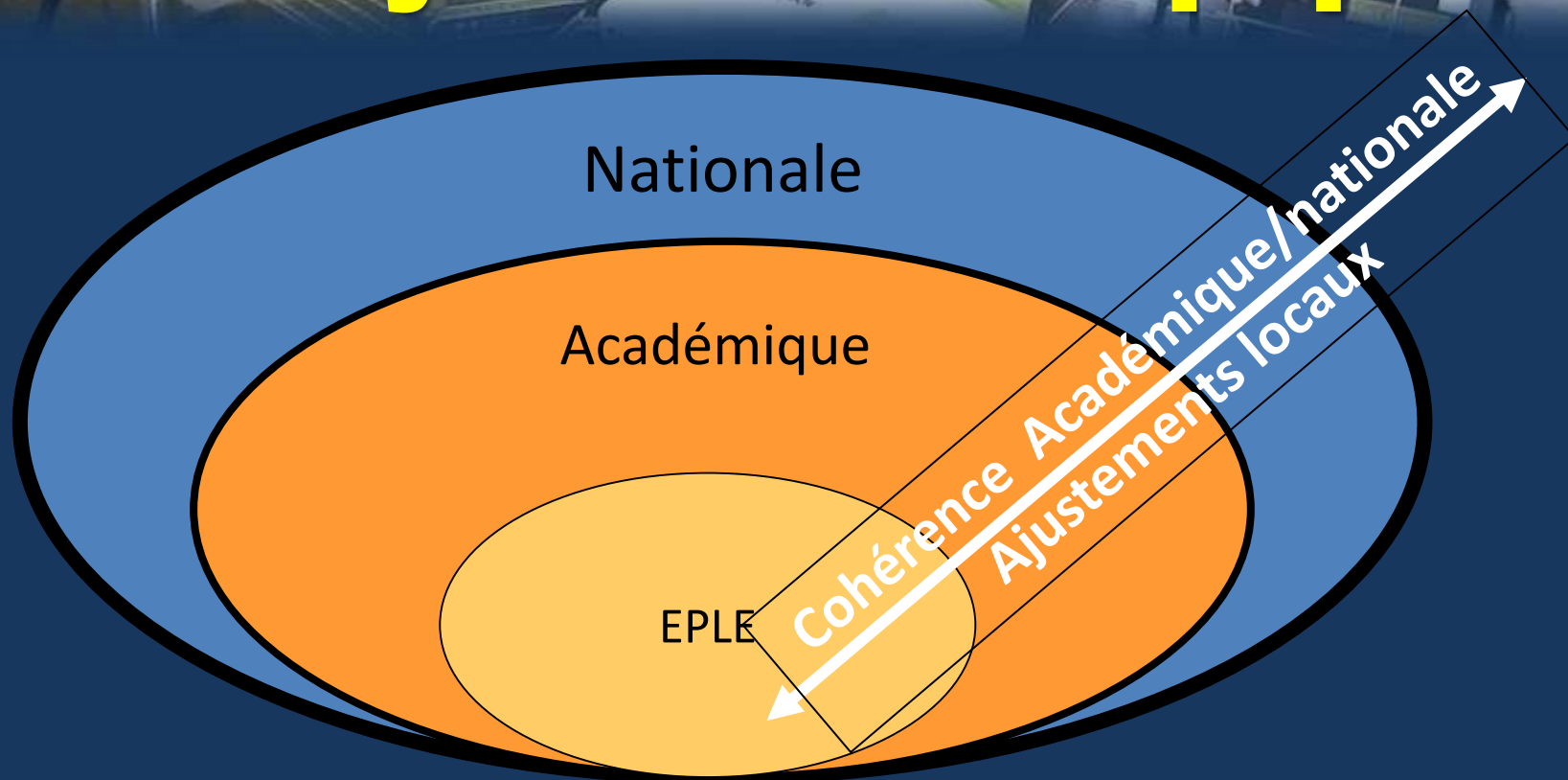
Les 4 activités qui pénalisent le plus les filles dans cette CP : Volley-ball / Tennis de table / Boxe Française / Badminton.

➔ Une réflexion à mener sur le temps d'apprentissage nécessaire, la démarche d'enseignement utilisée, le traitement didactique réalisé sur ces activités pour en faire des activités scolaires, les contenus proposés et les outils d'évaluation utilisés pour révéler une compétence et non un niveau d'habileté.



**Place et fonction de ces indicateurs au sein des projets d'EPS.**

# D'une analyse macroscopique à l'analyse microscopique :



**Comment utiliser ce moment d'analyse des résultats  
pour auto-évaluer**

**l'offre de formation et l'offre de certification  
à l'échelle d'un établissement scolaire ?**



# Proposition d'une démarche d'analyse.

⇒ À exploiter lors d'un prochain conseil d'enseignement EPS.

- La démarche cherche à accompagner les équipes dans l'analyse des résultats pour interroger le projet d'EPS, les offres de formation et de certification proposées aux élèves.
- Pour cela, il vous suffit de vous connecter sur le site avec vos identifiants et mots de passe habituels. Dans la rubrique DNB, vous retrouver les résultats de l'année en cours comme dans l'exemple ci-dessous :

Analyse des résultats pour un collège X	Collège X	ACADÉMIE	Différentiel
Moyenne EPS DNB	12,60	14,31	- 1,71
Différentiel des notes Garçons / Filles	- 1,84	- 0,96	- 0,88
% de filles n'ayant pas atteint le niveau 2	33,78 %	12,94 %	20,84 %
% de garçons n'ayant pas atteint le niveau 2	19,63 %	8,11 %	11,52 %
% de filles inaptés	1,82 %	7,23 %	- 5,41 %
% de garçons inaptés	4,29 %	4,99 %	-0,70 %

→ La question est : qu'est-ce qui peut expliquer de tels écarts ?

# Analyse de l'offre de certification de ce collège X

Offre de Certification du collège X	Notes moyennes des Filles du collège	Moy Acad	% Filles N2 NA du collège	% Filles N2 NA Acad	Notes moyennes des Garçons du collège	Moy Acad	% garçons N2 NA du collège	% garçons N2 NA Acad
½ Fond	12,8	14,02	18,18%	10%	14,5	14,88	12,12 %	6,6%
Gym Sportive	11,5	12,09	16,27%	15%	10,6	12,19	39,39 %	18,4%
Volley-ball	9,24	11,64	58,13%	25,8%	11,9	14,10	15,62 %	8,38%
Badminton	10,4	12,12	40%	17,1%	13,6	14,44	9 %	6%
Boxe Française	10,6	11,8	36,36%	18,3%	13,1	13,4	21,87 %	7,14 %

## → Qu'est-ce qui peut expliquer de tels écarts ?

– Est-ce lié à une cohorte particulière qui n'a pas eu un temps de formation suffisant sur les activités ?

→ **Ré interroger la programmation** : nombre de cycles, de leçons, le temps de pratique effective des élèves sur les activités retenues pour l'évaluation au DNB.

➤ Sans tomber dans du bachotage, a-t-on laissé suffisamment de temps d'apprentissage aux élèves pour leur permettre d'atteindre le niveau 2 demandé ?

## → **Interroger le processus de formation et d'évaluation**

➤ La cohérence entre les contenus enseignés sur le cursus et les compétences attendues à l'évaluation peut-elle être améliorée ?

➤ Les pratiques d'évaluation sont-elles partagées entre tous les membres de l'équipe ?

➤ Les outils d'évaluation utilisés ont-ils été construits en commun et expérimentés ?

➤ Révèlent-ils toutes les dimensions de la compétence attendue ou un niveau d'habileté dans une activité ?

→ **Pour rappel, il s'agit de certifier un niveau de compétence en EPS.**

→ **Enfin, cette offre de certification permet-elle à tous les élèves de s'exprimer en EPS ?**

→ **Elle produit de l'échec pour 33 % des jeunes filles et 20% des garçons. Quelles conclusions ?**

# Analyser pour faire des choix :

Cette même analyse doit être menée au sein de chaque équipe en autonomie :

Liste d'indicateurs à analyser et à comparer par rapport aux données académiques :

- Les résultats de l'établissement par rapport à la moyenne académique.
- Les résultats dans chaque CP
- Les résultats dans chaque activité
- Le différentiel de notes garçons/filles sur chaque activité.

→ **Quel positionnement de l'établissement par rapport aux moyennes académiques ? → ÉQUITÉ**

En interne, analyser un suivi de cohorte entre le niveau initial des élèves à l'entrée au collège et le niveau en fin de cursus.

En fonction des caractéristiques spécifiques des élèves au sein de chaque établissement, réfléchir à la cohérence et à la continuité de l'offre de formation proposée aux élèves sur les 4 années au collège, notamment à travers l'analyse du temps de pratique effectif au sein des 8 groupements d'activités pour avoir une programmation équilibrée.

→ **Quelle plus value de la formation EPS au sein de l'établissement ? → QUALITÉ**

Réfléchir sur :

- Le choix des activités retenues dans chaque groupement au sein de l'offre de formation
- La cohérence entre l'offre de formation et l'offre de certification.
- Le choix des activités proposées dans les protocoles d'évaluation au DNB.

→ **Quels profils d'élèves sont en mesure de démontrer leur compétence en EPS au collège ? : → DIVERSITÉ**

→ **CETTE ANALYSE PERMET :**

- D'apprécier la qualité de l'ajustement local des programmes nationaux aux caractéristiques du public scolarisé.
- D'alimenter la réflexion sur l'évolution des axes du projet d'EPS.



**Fin**

**Merci de votre attention**