

# L'étrange Noël de Monsieur Jack

Henry Selick et Tim Burton, États-Unis, 1993, animation, couleurs. 75 minutes



(CTRL+Clic pour suivre le lien)

## Sitographie

1/ Les Enfants de cinéma : <http://www.enfants-de-cinema.com/2011/films/etrange-noel.html>

Ce site propose une présentation du film, des photos, l'affiche du film et un extrait (dont l'analyse détaillée figure dans le cahier de notes de couleur verte qui vous a été remis en début d'année)

2/ Le site des CPD 67 : [http://cpd67.site.ac-strasbourg.fr/cinema/?page\\_id=498](http://cpd67.site.ac-strasbourg.fr/cinema/?page_id=498)

Site très complet

3/ Le film dans son intégralité (image médiocre): <https://www.youtube.com/watch?v=kZSooJ1DY6g>

# A/ PRESENTATION DU FILM

## 1/ Le générique du film

**Titre original :** *Nightmare Before Christmas*.  
**Idée originale et personnages :** Tim Burton.  
**Adaptation :** Michael Mc Dowell.  
**Réalisation :** Henry Selick.  
**Scénario :** CarolineThompson.  
**Paroles et musique originale :** Danny Elfman.  
**Décors :** Deane Taylor.

## 2/ Le résumé du film

Bienvenue à la ville d'Halloween ! Chaque année, les étranges habitants de la ville (zombies, loup-garou, sorcières et créatures macabres en tout genre...) préparent la fête d'Halloween. Jack, « le roi des citrouilles », la grande célébrité de la ville commence à éprouver une grande lassitude à fêter toujours la même chose... C'est alors, qu'en s'égarant hors de la ville, il découvre un arbre étrange... Celui-ci possède une porte avec un motif inhabituel aux couleurs chatoyantes. Il décide alors de s'y aventurer... Et là, changement de décor, Jack découvre la merveilleuse ville de Noël, où tout est coloré, où les gens s'amuse, où la joie est omniprésente ! Jack, charmé par ce spectacle nouveau, revient à la ville Halloween avec l'idée de faire la fête de Noël lui-même ! Une idée extravagante qui va connaître des conséquences inattendues...

## 3/ La genèse du film

Dans les années 80, Tim Burton est sous contrat aux studios Disney, il est en train de travailler sur le pastiche d'un poème de Clement Clarck Moore *Night before christmas* qui devient *Nightmare before christmas* (night=nuit est transformé en nightmare=cauchemar). Il constituera la base et même le titre original du film.

En marge de l'écriture de ce poème, il dessine. Tim Burton pense alors faire un livre, un conte pour enfants ou une adaptation pour la télévision.

Il parle de son projet au musicien Danny Elfman avec lequel il avait déjà collaboré (notamment pour *Edward aux mains d'argent*). Tim Burton imagine des scènes et Elfman compose 10 chansons qui vont constituer une première architecture du scénario. L'étrange Noël sera avant tout une comédie musicale.

En 1990, le réalisateur Henry Selick, connu et apprécié par Tim Burton pour un film d'animation excentrique *Slow Bob In The Lower Dimensions* qu'il a réalisé en commence la réalisation mais sans scénario.

Se joint alors à l'équipe, Caroline Thompson qui avait déjà été scénariste de Tim Burton pour *Edward aux mains d'argent*. Elle part quelques semaines s'isoler pour imaginer un moyen de relier toutes les chansons entre elles. Elle en revient avec une cinquantaine de pages de dialogues en essayant de conserver le ton initial des rimes de Tim Burton.

La mise en images, à partir des dessins de Tim Burton a été assurée par Kelly Asbury et son équipe, lesquels ont dessiné avec la main qu'ils n'utilisent pas habituellement pour rendre le côté tordu et tourmenté des dessins de Tim Burton.

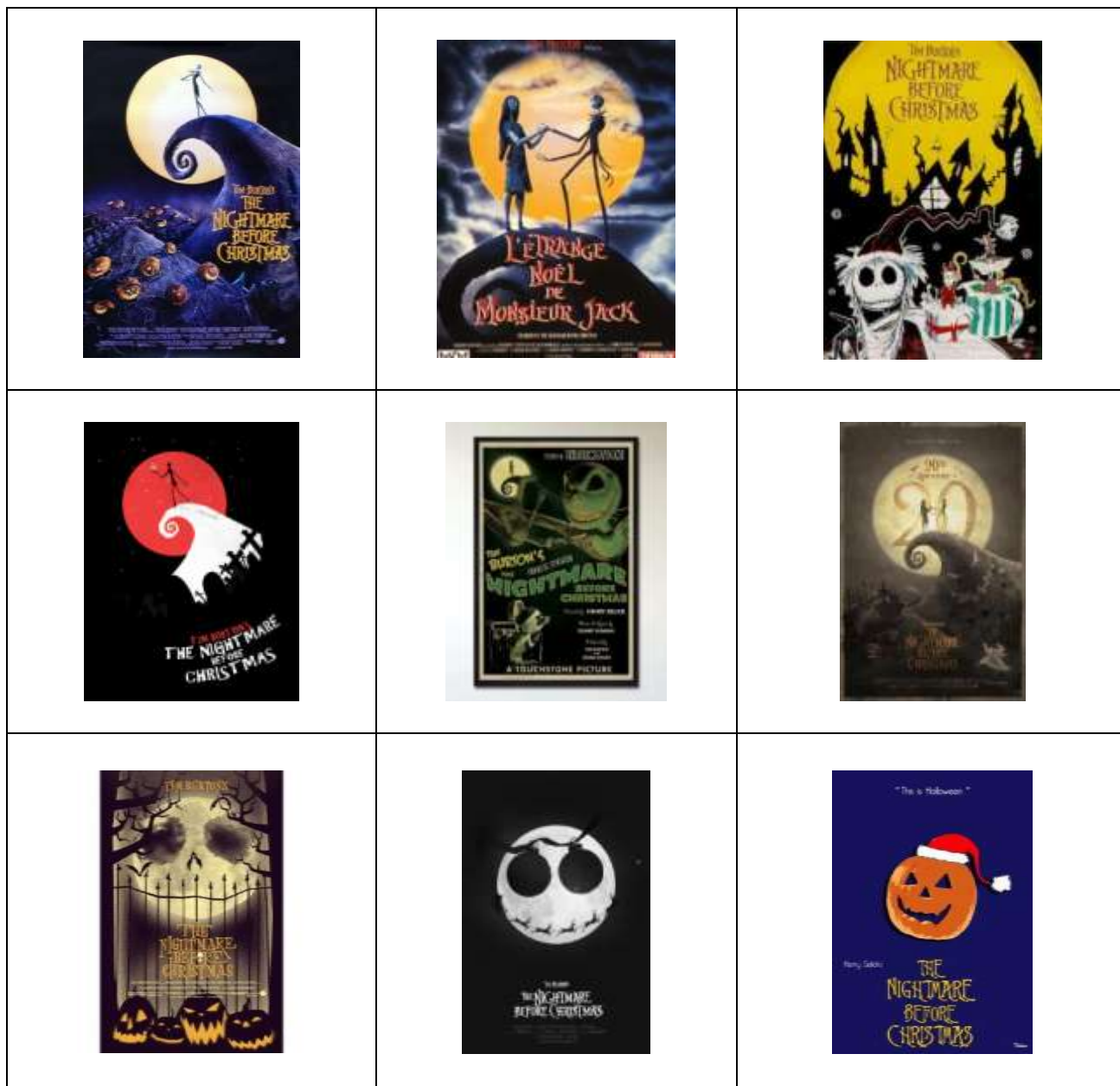
Pour la réalisation du film, dix-neuf équipes ont travaillé simultanément pour ne produire que 17 secondes de film par semaine.

Trois ans de travail ont été nécessaires pour la réalisation de ce film qui a mobilisé plus de 140 personnes.

## **B/ EN CLASSE, AVANT LA PROJECTION DU FILM**

### **1/ Lire l'affiche**

Montrer plusieurs affiches du film : (CTRL+clic sur les images pour accéder aux liens)



Rechercher des classements:

- par motifs communs : spirale, citrouille, personnage, typographie...
- par thème communs : Noël, halloween...
- par couleurs : noir et blanc, couleurs, fond noir...
- par effet recherché : peur, bizarrerie, fantaisie...

Chercher les rapports entre le texte et les images...

En déduire le genre du film, imaginer l'histoire...

## 2/ Présenter la technique et le genre du film

### a/ La technique de ce film :

C'est un film d' animation image par image (stop motion en anglais). Cette technique permet de créer un mouvement à partir d'objets immobiles. Une scène (en général constituée d'objets) est filmée à l'aide d'une caméra capable de ne prendre qu'une seule image à la fois. Entre chaque image, les objets de la scène sont légèrement déplacés. Lorsque le film est projeté à une vitesse normale, la scène semble animée.

### b/ Les genres de ce film :

C'est un film fantastique : apparition au sein d'un univers crédible et reconnaissable d'éléments étranges et inexplicables qui suscitent la peur. L'univers nocturne du fantastique amène des images sombres et contrastées. Plongées et contre-plongées suscitent un climat instable et le son joue un rôle essentiel dans le domaine de la suggestion et du réalisme.

D'autres films fantastiques : Le magicien d'Oz, Max et les maximonstres, Edward aux mains d'argent, L'histoire sans fin, ET, l'extraterrestre...

Mais ce film est aussi et avant tout une comédie musicale : il alterne scènes dialoguées et instants musicaux.

Pour bien montrer aux élèves les deux genres du film, il peut être intéressant de leur montrer la scène d'ouverture du film. (<https://www.youtube.com/watch?v=biQpNo1070o>)

## 3/ Lire le début du poème de Tim Burton « Nightmare before christmas »

*C'était durant l'automne, dans la ville de Halloween, la lune frissonnait,  
Et là-haut, solitaire, assis sur la colline, un squelette ruminait,  
Portant chauve-souris pour tout nœud papillon,  
C'était Jack Skellington, un mince et grand garçon.  
"Jeter le mauvais sort horriblement m'ennuie.  
Mes pieds sont las des danses de mort dans la nuit."  
Mais alors, se tordant en volutes spectrales,  
Emergea d'un caveau un fantôme de chien.  
Sa citrouille de nez brillait au loin  
Et il salua Jack d'un faible et tendre rôle.  
Une folle excitation égaya son visage:  
Il s'avançait ici, il s'élançait par là.  
Et toujours découvrant de nouveaux paysages,  
Il vit enfin un arbre qui l'emplit de joie.  
Baigné par sa lumière, Jack - en paix à présent-  
Découvrait un émoi attendu si longtemps  
Rentré à Halloween, il montra à ses pairs  
Son lot de souvenirs qui les laissa par terre.  
Car à toutes ces merveilles nul n'était préparé.  
La plupart se réjouirent ... Certains furent apeurés !  
Père Noël, occupé à faire ses joujoux,  
Entendit à sa porte un léger bruit, très doux.*

(Note : arrêter ici la lecture du poème-pastiche, afin de créer un « horizon d'attente »)

*Il entrouvrit son huis et tressaillit de voir  
 Trois vilains petits masques souriant dans le noir.  
 En ce soir de Noël, toute la maisonnée  
 Allait faire la fête, y compris les souris !  
 Les sabots, bien rangés devant la cheminée,  
 A l'aube causeraient de grands, d'horribles cris.  
 Mais pour l'heure, nichés au cœur de leur doux nid,  
 Les petits ne rêvaient ni monstres ni harpies.  
 Ivre de joie sincère, de maison en maison,  
 Jack offrait ses cadeaux, à tous faisait un don.  
 Une plante carnivore déguisée en guirlande,  
 Un ourson en peluche pourvu de dents gourmandes ...  
 Il plana dans les cieux, tel une fusée agile  
 Avant d'être frappé tout net par un missile.  
 "J'ai cru si fort pouvoir jouer au Père Noël".*

Expliquer aux élèves qu'il s'agit d'un pastiche du poème de Clément Clarke Moore « Night before christmas » accessible sur le site : <http://www.joyeux-noel.com/poemecmoore.html> .

## C/ EN CLASSE, APRES LA PROJECTION DU FILM

### 1/ Débattre avec les élèves sur le film (Maîtrise de la langue)

#### a/ La confrontation de deux mondes\*

Il est indispensable de mener les élèves vers la confrontation des deux mondes du film, pour **se** garantir la compréhension de l'enjeu de l'histoire.

Cette confrontation permet des analyses plus ou moins complexes et il appartiendra à chaque enseignant de la mener selon le niveau de maturité de ses élèves et selon ses facultés personnelles à conduire le débat.

Noël	Halloween
<b>Les personnages</b>	
<ul style="list-style-type: none"> <li>• Personnages typiques de la fête de Noël : le Père Noël, la femme du Père Noël, les rennes, les lutins...</li> </ul>	<ul style="list-style-type: none"> <li>• Personnages plutôt monstrueux, comme sorti d'un carnaval morbide</li> </ul>
<ul style="list-style-type: none"> <li>• Personnages aux formes généreuses</li> </ul>	<ul style="list-style-type: none"> <li>• Effrayants mais drôles, voire attachants</li> </ul>
<ul style="list-style-type: none"> <li>• Silhouettes rondes</li> </ul>	<ul style="list-style-type: none"> <li>• Personnages maléfiques mus exclusivement par la recherche du mal (Am /Stram /Gram – Finkelstein – OogieBogie))</li> </ul>

Noël	Halloween
<b>Les symboles</b>	
<ul style="list-style-type: none"> <li>• Le sapin sur la porte d'entrée au pays</li> </ul>	<ul style="list-style-type: none"> <li>• La citrouille sur la porte d'entrée au pays</li> </ul>
<ul style="list-style-type: none"> <li>• La palette des couleurs: rouges, verts, or.</li> </ul>	<ul style="list-style-type: none"> <li>• La nuit</li> </ul>
<ul style="list-style-type: none"> <li>• Les paysages enneigés, les flocons de neige et le bonhomme de neige</li> </ul>	<ul style="list-style-type: none"> <li>• Le clair de lune</li> </ul>
<ul style="list-style-type: none"> <li>• Le sapin</li> </ul>	<ul style="list-style-type: none"> <li>• Les citrouilles</li> </ul>
<ul style="list-style-type: none"> <li>• Les lumières</li> <li>•</li> </ul>	<ul style="list-style-type: none"> <li>• La nuit</li> </ul>
<ul style="list-style-type: none"> <li>• Les décors (guirlandes /boules / couronnes / chaussettes / hotte)</li> <li>•</li> </ul>	<ul style="list-style-type: none"> <li>• Les décors (épouvantails / cercueils / piques / cimetière / squelettes / etc.)</li> </ul>
<ul style="list-style-type: none"> <li>• Les rennes</li> </ul>	<ul style="list-style-type: none"> <li>• Les animaux (chauve-souris / rats / araignées / crapauds)</li> </ul>
<ul style="list-style-type: none"> <li>• Les personnages (lutins)</li> </ul>	<ul style="list-style-type: none"> <li>• Les personnages (momies / loup-garou/ sorcières / fantômes)</li> </ul>

### **b/ Points de réflexions; des clins d'œil pour l'Éducation morale et civique\***

La norme, la normalité, l'exclusion: le film présente deux mondes, l'un conforme au modèle d'une vie sociale organisée et l'autre plutôt « déjanté ». Les deux présentent des atouts, les deux présentent des limites qui peuvent être trouvées avec les élèves (être un enfant sage pour avoir un cadeau / le travail à la chaîne au pays de Noël par exemple)

La transposition de situations, de traditions, de culture dans d'autres environnements: avec une réflexion sur l'incompréhension et sur les « bonnes » intentions des habitants du pays d'Halloween qui agissent en fonction de leurs références et de leurs valeurs.

(\* Sources : Le site des CPD 67)

### **c/ Les thèmes récurrents dans l'œuvre de Tim Burton**

Pour mettre en évidence les thèmes de prédilection du cinéma de Tim Burton, montrer au préalable la séquence 19 du film en cliquant sur le lien suivant : <http://www.transmettrelecinema.com/film/etrange-noel-de-monsieur-jack-l/#video>

- Critique de la société américaine (enfant obèse, ville aux maisons identiques...)
- Amour du récit noir et moqueur (les jouets, « le feu d'artifice », les armes...)
- Défense du personnage solitaire et incompris
- Fascination pour les mythes (Halloween et Noël).

## 2/ Caractériser les personnages

Coller les vignettes des personnages dans les cases qui conviennent :



Sally



Jack



Oogie Boogie



Zéro



Am, Stam, Gram

Les personnages	Nom et image qui correspondent
<p>C'est le héros du film. Il est le roi des citrouilles au pays d'Halloween. Son corps est long et fin, il a une tête en squelette. Il sème la terreur chaque année à Halloween. Il s'ennuie dans sa vie monotone et rêve de faire de nouvelles choses qui changeraient son quotidien. Il essaie de bien faire mais il est souvent maladroit. Il prend le rôle du Père-Noël et sème la panique dans le monde entier.</p>	
<p>Elle est amoureuse de Jack. C'est la seule qui le comprend. C'est une poupée de chiffon, faite de multiples morceaux cousus ensemble. Elle essaie d'échapper à son créateur, le docteur Finkelstein. Ses membres sont dotés de vie, ainsi elle peut découper ses mains et les envoyer délivrer le Père-Noël prisonnier d'Oogie Boogie.</p>	
<p>Il a un nez en forme de citrouille. C'est l'animal de compagnie parfait au pays d'Halloween. Il suit son maître dans toutes ses aventures ainsi il pourra le guider dans le brouillard grâce à son nez pendant la nuit de Noël.</p>	
<p>Sa peau est un sac de toile rempli d'insectes. Il vit dans un endroit effrayant : une sorte de casino. Il kidnappe le Père-Noël et veut le tuer. Il a une passion : la danse</p>	
<p>Ils forment un trio de garnements qui vont d'une maison à l'autre en exigeant des bonbons. Ils se promènent dans une baignoire qui marche toute seule. L'un est déguisé en diable, l'autre en sorcière et le dernier en vampire. Avec ou sans leurs masques, ils ont la même tête. Jack leur confie la mission d'enlever le Père-Noël.</p>	

### 3/ Présenter quelques métiers nécessaires à la réalisation de ce film

Le making of du film présente l'intérêt de montrer « l'envers du décor ». On y découvre : le réalisateur, le musicien et bien sûr Tim Burton, le concepteur au travail mais aussi, le décorateur, les ingénieurs en charge des différentes têtes et structures des marionnettes...



Le concepteur



Le décorateur



L'ingénieur (têtes)



L'ingénieur (structures)

Ce making of est accessible en cliquant sur le lien suivant : <https://www.youtube.com/watch?v=kLw-Fo8uhis>

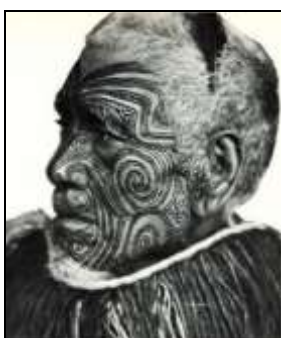
Attention : il dure 24 minutes et est en langue anglaise non sous-titrée. Il faudra bien sûr se contenter de montrer des extraits aux élèves.

### 4/ Pratiquer les arts visuels à partir de ce film

#### a/ Réaliser un décor avec un motif graphique répété

#### Un motif graphique omniprésent

La spirale est un motif fréquent dans la décoration (frises, bijoux, tissus, dessins, tatouages, carrelages, etc.), dans la nature (coquillages) et dans l'art (art rupestre, land art, Klimt...)



Tatouage maori



Tumulus, Irlande (-3000 av JC)




L'arbre de vie Gustav Klimt (1909)

La spirale très présente dans la civilisation celtique (peuple d'où proviendrait la fête des morts (haloween) symbolise la succession des cycles lunaires (décroissance et croissance perpétuelle) et le cycle solaire (jours et saisons).

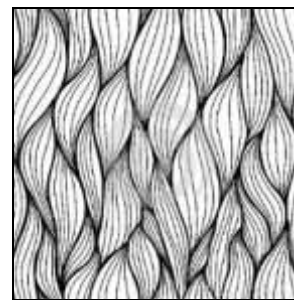
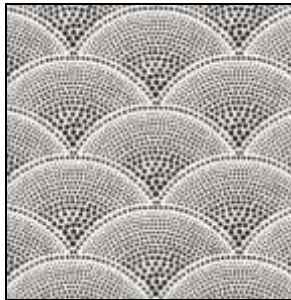
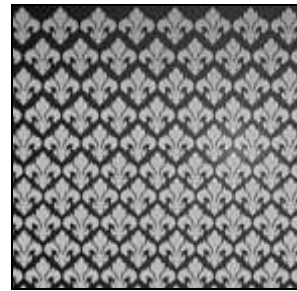
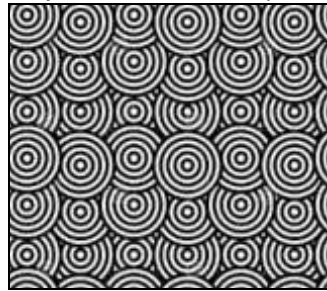
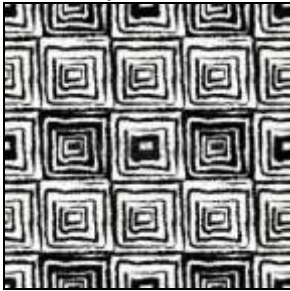
Ce motif est présent dans le film de manière quasi-obsessionnelle : affiche, clairière, épouvantail, citrouille, portail du cimetière, lit de Jack, robe de Sally, œil du maire... Il a une fonction à la fois décorative et énigmatique.



Objectifs	Notions	Photogrammes du film en référence
Explorer les effets produits par la répétition d'un motif graphique	Graphisme Rythme Répétition	

## Matériel

- Des exemples de motifs (exemples ci-dessous)



- Des feuilles de dessin, des feutres...

## Déroulement

- Dessiner un paysage avec une ville, des arbres, des habitants, des véhicules...
- Choisir un motif graphique librement ou d'après modèle (voir dans la partie « matériel »).
- Recouvrir ou modifier avec le motif retenu certaines composantes de ce paysage.
- Valoriser ce motif (en repassant dessus, en le colorant d'une couleur vive...).

## Evaluation



- Afficher les productions au tableau. Identifier le motif répété.
- Se demander quel effet il produit sur le spectateur : est-il décoratif ? Inquiétant ? Apaisant ? Joyeux ?.

**b/ Réaliser un personnage ambivalent**

## Un personnage à deux faces opposées

Janus est le dieu romain des commencements et des fins, des choix, du passage et des portes. Il est bifrons (« à deux têtes ») et représenté avec une face tournée vers le passé, l'autre vers l'avenir. Il est fêté le 1er janvier. Son mois, Januarius (« janvier »), marque le commencement de l'année dans le calendrier romain. (Source wikipédia : [https://fr.wikipedia.org/wiki/Janus\\_%28mythologie%29](https://fr.wikipedia.org/wiki/Janus_%28mythologie%29))

Dans le film « L'étrange Noël de Mr Jack », le maire a lui aussi deux faces : l'une rose et souriante, l'autre blanche et triste.

Objectifs	Notions	Photogrammes du film et œuvre de référence	
<p style="color: green;">Figurer deux expressions différentes sur un même visage.</p>	<p>Association/opposition</p>	 <p style="text-align: center;">Le maire L'étrange Noël de Mr Jack</p>	 <p style="text-align: center;">Janus, cathédrale de Chartres</p>

### Matériel

- Des feuilles de dessin, des feutres,
- Des ballons de baudruche, des bandes plâtrées,
- De la peinture de différentes couleurs

### Déroulement

- Réfléchir sur les oppositions de caractère que chacun peut avoir : timide/exubérant, souriant/grimaçant, peureux/intrépide, calme/coléreux...
- Dessiner deux fois un visage aux traits reconnaissables mais traduisant deux expressions différentes (les élèves pourront s'aider en observant les expressions présentes sur les visages de personnages de bandes dessinées).
- Fabriquer une tête à l'aide d'un ballon de baudruche, recouvrir de bandes plâtrées.
- Reproduire les deux faces dessinées sur le ballon de baudruche.

## Evaluation

- Afficher les productions au tableau.
- Reconnaît-on les deux expressions présentes sur les deux visages proposés ?

CPAV 28 Brigitte Gerbou et Dominique Bruckert